

«Роль руководителя МДОУ детского сада в создании условий для детей с ОВЗ»



**Заведующая МДОУ д/с № 69
Овчарова Галина Михайловна
Заслуженный учитель РФ**

2014 год

Нормативно-правовые документы

- *Закон об образовании ФЗ от 29 декабря 2012 г № 273 – ФЗ «Об образовании в Российской Федерации».*
- *Порядок организации и осуществления образовательной деятельности по основным общеобразовательным программам – образовательным программам дошкольного образования.*
- *Санитарно-эпидемиологические правила и нормативы СанПиНы 2.4.1 3049 – 13*
- *ФГОС дошкольного образования.*
- *О применении временных типовых штатов дошкольных образовательных учреждений.*

Порядок организации и осуществления образовательной деятельности по основным общеобразовательным программам – образовательным программам дошкольного образования

Утвержден приказом Минобрнауки России от
30.08.2013 № 1014

Образовательная деятельность по образовательным программам дошкольного образования в образовательной организации осуществляется в группах **следующей направленности:**

- общеразвивающей;
- компенсирующей;
- оздоровительной;
- комбинированной.



Федеральный закон от 29.12.2012 № 273-ФЗ (ред. от 23.07.2013)

«Об образовании в Российской Федерации»

статья 79. Организация получения образования обучающимися с ОВЗ.

Государство в лице уполномоченных им органов государственной власти РФ и органов государственной власти субъектов РФ обеспечивает подготовку педагогических работников, владеющих специальными педагогическими подходами и методами обучения и воспитания обучающихся с ограниченными возможностями здоровья, и содействует привлечению таких работников в организации, осуществляющие образовательную деятельность.

Статья 48. Обязанности и ответственность педагогических работников

Педагогические работники обязаны:

- учитывать особенности психического развития обучающихся и состояние их здоровья;**
- соблюдать специальные условия, необходимые для получения образования лицами с ограниченными возможностями здоровья;**
- взаимодействовать при необходимости с медицинскими организациями.**

Кадровое обеспечение образовательного процесса

Наличие в образовательном учреждении специалистов, прошедших профессиональную переподготовку в области инклюзивного образования:

- **воспитатели,**
- **учителя-дефектологи,**
- **педагог-психолог,**
- **учителя-логопеды,**
- **тьютор,**
- **координатор по инклюзии,**
- **социальный педагог.**



Специальные условия для получения образования обучающимися с ограниченными возможностями здоровья

Условия обучения, воспитания и развития таких обучающихся, включают в себя:

- **использование специальных адаптированных образовательных программ и методов обучения и воспитания;**
- **специальных методик, учебных пособий и дидактических материалов;**
- **специальных технических средств обучения коллективного и индивидуального пользования;**
- **предоставление услуг ассистента (помощника), оказывающего обучающимся необходимую техническую помощь;**
- **проведение групповых и индивидуальных коррекционных занятий;**
- **обеспечение доступа в здания организаций, осуществляющих образовательную деятельность;**
- **другие условия, без которых невозможно или затруднено освоение образовательных программ обучающимися с ограниченными возможностями здоровья.**

*Федеральный закон от 29.12.2012 № 273-ФЗ
(ред. от 23.07.2013)
«Об образовании в Российской Федерации»*

- **Обучающийся с ограниченными возможностями здоровья** – физическое лицо, имеющие недостатки в физическом и (или) психологическом развитии, подтвержденные психолого-медико-педагогической комиссией и препятствующие получению образования без создания специальных условий.(ст.2 п.16)
- **Инклюзивное образование** – обеспечение равного доступа к образованию для всех обучающихся с учетом разнообразия особых образовательных потребностей и индивидуальных возможностей.(ст.2 п.27)

Модель включения ребенка с ОВЗ в образовательную организацию



Положение о психолого-медико-педагогической комиссии (ст.42,)

Цели создания комиссии:

- выявление детей с ограниченными возможностями здоровья и (или) отклонениями в поведении;
- проведение их комплексного обследования;
- подготовка рекомендаций по оказанию детям психолого-медико-педагогической помощи;
- подготовка рекомендаций по организации их обучения и воспитания.

Основные направления деятельности и права комиссии

- **Проведение комплексного** психолого-медико-педагогического **обследования** (далее обследование) детей в возрасте от 0 до 18 лет с целью своевременного выявления недостатков в физическом и (или) психическом развитии и (или) отклонении в поведении детей;
- **Подготовка** по результатам обследования **рекомендаций** по оказанию детям психолого-медико-педагогической помощи и организации их обучения и воспитания, подтверждение, уточнение или изменение ранее данных комиссией рекомендаций;
- **Оказание** федеральным государственным учреждениям медико-социальной экспертизы **содействия в разработке индивидуальной программы** реабилитации ребенка-инвалида.

Статья 44. Права, обязанности и ответственность в сфере образования родителей (законных представителей) несовершеннолетних обучающихся.

Родители (законные представители) несовершеннолетних обучающихся ИМЕЮТ ПРАВО:

- Преимущественное право на обучение и воспитание детей перед всеми другими лицами;
- Дать ребенку **дошкольное**, образование в семье. Ребенок по решению родителей, на любом этапе обучения вправе продолжить образование в образовательной организации.
- Знакомиться с **уставом организации, лицензией и свидетельством о государственной аккредитации, с учебно-программной документацией** и другими документами, регламентирующими и осуществляющими образовательную деятельность.
- Имеют право получать **информацию** о всех видах **планируемых обследований**, давать согласие на их проведение, получать информацию о результатах проведенных обследований.

Статья 44. Права, обязанности и ответственность в сфере образования родителей (законных представителей) несовершеннолетних обучающихся.

Родители (законные представители) несовершеннолетних обучающихся
ОБЯЗАНЫ:

- **Обеспечить получение детьми общего образования.**
- **Соблюдать правила внутреннего распорядка образовательной организации.**
- **Уважать честь и достоинство обучающихся и работников образовательной организации.**
- **За неисполнение или ненадлежащее исполнение обязанностей родители несовершеннолетних несут ответственность, предусмотренную законодательством Российской Федерации.**

**ТРЕБОВАНИЯ К СТРУКТУРЕ и УСЛОВИЯМ РЕАЛИЗАЦИИ
ОБРАЗОВАТЕЛЬНОЙ ПРОГРАММЫ ДОШКОЛЬНОГО
ОБРАЗОВАНИЯ ПО ОБЕСПЕЧЕНИЮ ВВЕДЕНИЯ
ФГОС(действуют 01.01.2014г.)**

- Программа разрабатывается и утверждается МДОУ самостоятельно в соответствии с действующим Стандартом и с учетом Примерных программ.
« Адаптированная программа»
- Содержание коррекционной работы(**инклюзивного образования**) включается в Программу, если планируется ее освоение детьми с ОВЗ
- Содержание данного раздела определяется Организацией самостоятельно.
- В организационном разделе описывается МТО.
- Кадровое обеспечение, материально-технические и финансовые условия, а также предметно-пространственная развивающая среда.

Адаптированная образовательная программа

– это образовательная программа, адаптированная для обучения ребенка с ОВЗ (в том числе с инвалидностью), разрабатывается на базе основной общеобразовательной программы, с учетом адаптированной основной образовательной программы и в соответствии с психофизическими особенностями и особыми образовательными потребностями категории лиц с ОВЗ, к которой относится ребенок (например, лиц с нарушением зрения, слуха, речи и т.п.)

При этом **адаптированию и модификации подлежат:**

- Содержание образовательных областей (интеграция с коррекционной программой);
- Дидактические материалы и рабочие тетради;
- электронные средства и формы организации образования;
- формы организации образовательного процесса;
- способы индивидуальной и коллективной деятельности;
- способы коммуникации;
- способы выполнения заданий;

**Требования к дошкольным образовательным
организациям и группам для детей с ОВЗ**
СанПиН 2.4.1.3049-13 от 15.05.2013 г.

- Снижение наполняемости дошкольных групп.
- Обучение в соответствии с учетом особенностей психофизического развития и возможностей воспитанников.
- Формирование адаптированной образовательной среды.



Нормативно-правовые документы МДОУ

- 1. Приказ руководителя об утверждении коррекционной (инклюзивной) деятельности в МДОУ**
- 2. Приказ руководителя о создании ПМП консилиума, который создается для:**
 - разработки адаптированной коррекционной образовательной программы, а также (индивидуальной);
 - определения способов реализации индивидуального образовательного маршрута на основании результатов диагностики;
 - проведения психолого-педагогической оценки динамики развития ребенка;
 - оценки результативности выбранных методов адаптации ребенка;
- 2. Положение о ПМП консилиуме, состав консилиума.**
- 3. Положение о кабинетах специалистов.**
- 4. Должностные инструкции специалистов.**
- 5. Договор об образовательных услугах с родителями.**
- 6. Заявление – согласие родителей или отказ**
- 7. Положение о должностном контроле.**
- 8. Штатное расписание.**

Материально-техническое обеспечение детского сада №69

- Медицинский центр;
- Кабинеты учителей-дефектологов;
- Кабинеты учителей-логопедов;
- Кабинет социального педагога;
- Кабинет психолога
- Физкультурный зал;
- Бассейн;
- Музыкальный зал.



Организационное обеспечение ДОУ

Нормативно-правовая база

Материально-техническое, финансовое, кадровое обеспечение

Организация медицинского обслуживания

Организация питания

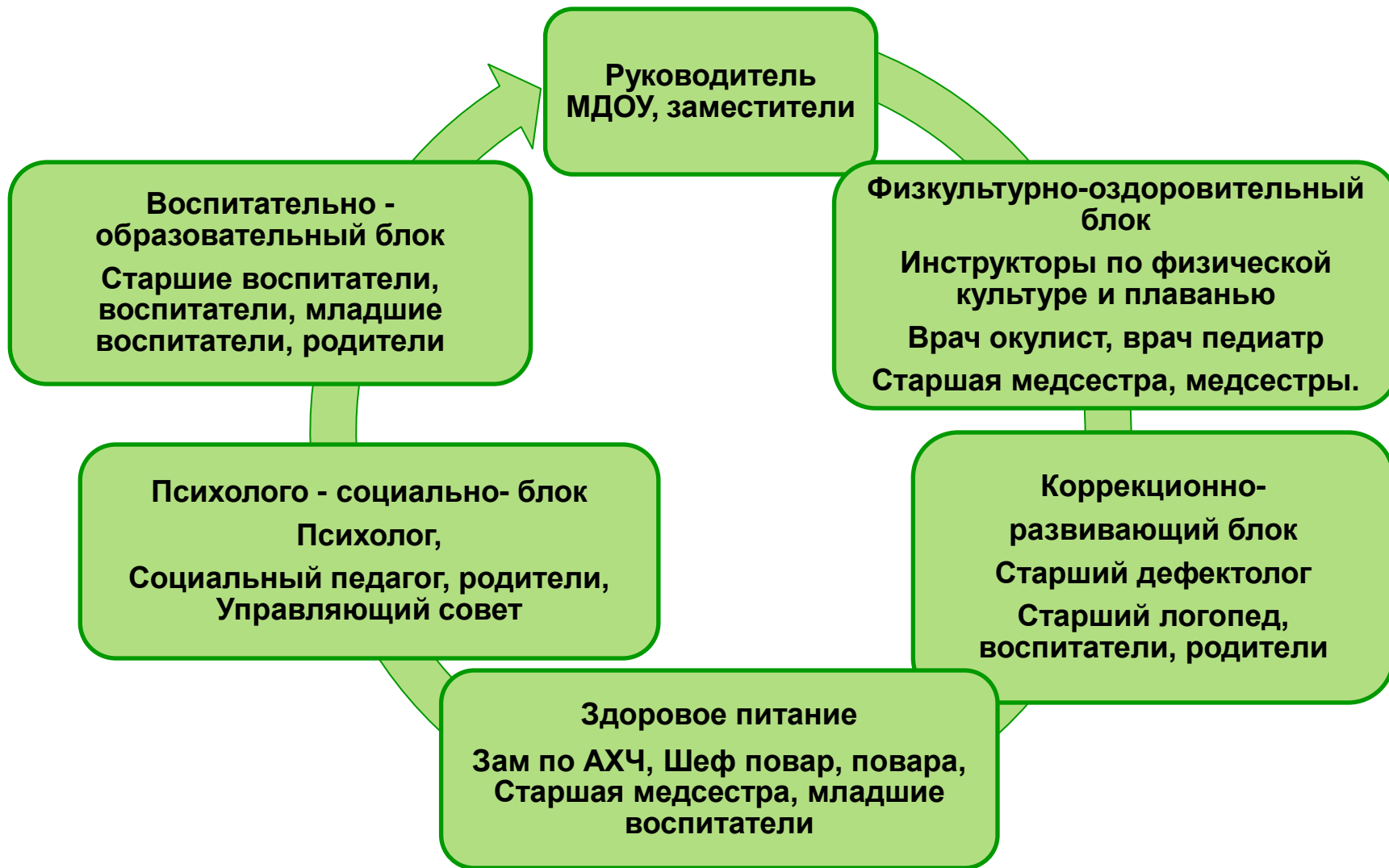
Организация взаимодействия с родителями

Организация взаимодействия с ПМПК

Организация взаимодействия с органами социальной защиты

Организация взаимодействия с Управляющим советом и с ЯГОО «Айболит»

Структурные подразделения детского сада № 69



Алгоритм действий руководителя по организации работы детского сада для детей с ОВЗ.

- Программа развития детского сада.
- Собрать команду единомышленников по реализации Программы.
- Мониторинг детей с ОВЗ
- Прогноз на будущее.
- Мониторинг существующих условий для детей с ОВЗ.
- Мониторинг существующих условий.
- Мониторинг кадрового потенциала.
- Разработать Финансово-хозяйственный план и смету для реализации Программы.
- Подготовить обоснования для ДО о необходимости открытия групп.
- Работа с родителями, социальными партнерами, спонсорами.

Преимущества и трудности в работе детского сада с детьми с ОВЗ

+

- Своевременная квалифицированная помощь детям с ОВЗ.
- Повышение квалификации педагогов.
- Привлечение специалистов в штат детского сада и социальных партнеров.
- Улучшение материальной базы.
- Социальные льготы сотрудников.
- Престиж детского сада.
- Конкуренто – способность.
- Привлечение финансов и спонсоров.

-

- Увеличение объема работы всего коллектива.
- Отсутствие квалифицированных кадров.
- Отсутствие специальных курсов подготовки педагогов.
- Нежелание воспитателей работать с этими детьми.
- Нет вариативных программ.
- Нет четких рекомендаций ПМПК для работы с детьми.
- Недостаточная мотивация руководителей со стороны ДО.
- Дорогостоящий Проект, по материальным и педагогическим ресурсам

Спасибо за внимание!



Ждем Вас в нашей «Сказке»